



Gewinn/Verlust-Rechnung

Was unser System kann und wie Sie damit arbeiten

- 3 Erläuterungen der Bezeichnungen und Rechenmethode**
Wir erklären, wie die Gewinn/Verlust-Rechnung funktioniert und welche Werte ausgewiesen werden.

- 8 Beispiele zur Gewinn/Verlust-Rechnung**
Anhand von Rechenbeispielen können Sie die Rechenmethode nachvollziehen.

- 10 Besonderheiten der Gewinn/Verlust-Rechnung**
Einige Besonderheiten gibt es dann doch. Verschaffen Sie sich einen Überblick!

Erläuterungen der Bezeichnungen und Rechenmethode

Wie lässt sich nachvollziehen, wie viel Gewinn mit einer Fondsanlage erzielt wurde? Union Investment nutzt eine ausgefeilte mathematische Methode zur Berechnung der Gewinne und Verluste. Was diese Methode im Detail auszeichnet, lesen Sie in dieser Broschüre.

Erläuterungen der Bezeichnungen und Rechenmethode

Wie lässt sich nachvollziehen, wie viel Gewinn mit einer Fondsanlage erzielt wurde? Union Investment nutzt eine ausgefeilte mathematische Methode zur Berechnung der Gewinne und Verluste.

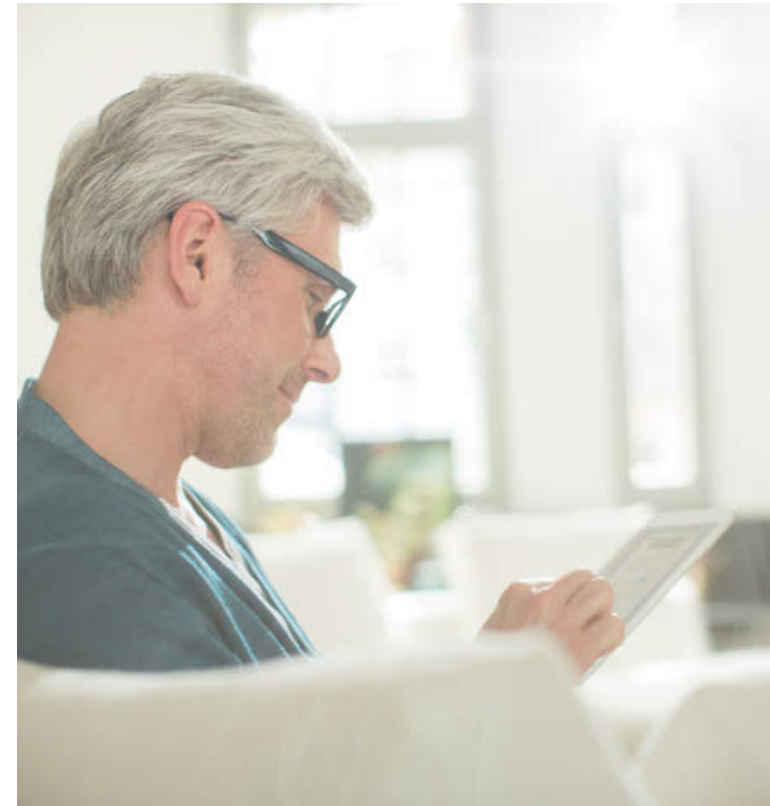
Kunden von Union Investment können sich online über die Wertentwicklung ihres Depots informieren. So können sie beispielsweise sehen, wie viel Gewinn eine Anlageart ergeben hat. Diese sogenannte Gewinn/Verlust-Rechnung von Union Investment bildet die Wertentwicklung ab dem 1. Januar 2003 ab.*

Berücksichtigt werden sämtliche Ein- und Auszahlungen in den Unterdepots mit der tatsächlichen Investitionsdauer. Dazu gehören auch depotindividuelle Ereignisse wie zum Beispiel Gebühren. Die Wertentwicklung kann für das gesamte Depot

sowie für beliebige Anfangs- und Endzeitpunkte und auch für jedes Unterdepot angezeigt werden. Bei einem Verkauf oder Depotübertrag wird das realisierte Ergebnis im abgebenden Unterdepot festgehalten und so für den Anleger nachvollziehbar.

Die Berechnungen werden täglich, parallel mit der Fondspreisveröffentlichung aktualisiert.

Die Gewinn/Verlust-Rechnung umfasst maximal sechs Werte. Im Folgenden finden Sie detaillierte Erläuterungen zu den im Rahmen der Gewinn/Verlust-Rechnung ausgewiesenen Werten und deren Bedeutung.



* Bestände, die vor dem 1. Januar 2003 aufgebaut wurden, werden so behandelt, als ob sie zu diesem Datum in das Depot eingebucht worden wären. Zum 1. Januar 2003 sind Einstandswert und Depotwert demzufolge gleich, die Gewinn/Verlust-Rechnung ergibt für diesen Zeitpunkt 0,00 Euro.

Depotwert / Gesamtdepotwert

Der Depotwert eines Unterdepots ergibt sich aus der Multiplikation der Fondsanteile mit dem aktuellen Rücknahmepreis des jeweiligen Fonds. Die Summe aller Depotwerte der einzelnen Unterdepots ergibt den Gesamtdepotwert.

Gesamter Gewinn/Verlust

- Der Wert „Gesamter Gewinn/Verlust“ ist die Differenz zwischen dem aktuellen Depotwert und dem Einstandswert
- Der Einstandswert eines Unterdepots ist die Summe aller Anlagebeträge, die ein Kunde über die gesamte Anlagedauer

investiert und wieder verfügt hat. Bei einem Kauf erhöht sich der Einstandswert um den investierten Betrag. Hierbei wird auf den Ausgabepreis abgestellt, der Einstandswert berechnet sich also inklusive Ausgabeaufschlag. Bei einem Verkauf reduziert sich der Einstandswert um den abgeflossenen Betrag. Hierbei wird der Rücknahmepreis herangezogen

- Der Wert „Gesamter Gewinn/Verlust“ umfasst alle über die Anlagedauer entstandenen Gewinne und Verluste, also sowohl die in der Vergangenheit bereits realisierten als auch die zum Stichtag theoretisch zu realisierenden

Aktueller Gewinn/Verlust

- Der Wert „Aktueller Gewinn/Verlust“ spiegelt die Wertentwicklung der Fondsanteile wider, die (noch) im Unterdepot verwahrt werden
- Hat der Kunde in der Vergangenheit bereits Fondsanteile verkauft, ist der damals erzielte Gewinn/Verlust nicht mehr im aktuellen Gewinn/Verlust enthalten

Realisierter Gewinn/Verlust

Der Wert „Realisierter Gewinn/Verlust“ weist den Gewinn oder Verlust aus, den der Kunde durch Verkäufe in der Vergangenheit bereits erzielt (realisiert) hat.

Gesamter Gewinn/Verlust =

Depotwert – Einstandswert

Aktueller Gewinn/Verlust =

Gesamter Gewinn/Verlust – Realisierter Gewinn/Verlust

Realisierter Gewinn/Verlust =

**(Rückfluss in Stück : Bestand in Stück vor Verkauf) × Aktueller Gewinn/Verlust
unmittelbar vor Verkauf**

Gesamter Gewinn/Verlust in Prozent

Der Wert „Gesamter G/V in Prozent“ setzt den Wert „Gesamter G/V“ ins Verhältnis zum eingesetzten Kapital. Dazu wird der sogenannte „Zeitgewichtete Einstandswert“ herangezogen. Dabei werden alle investierten Beträge nach ihrer Verweildauer im Depot berücksichtigt.

Exkurs

Für die prozentuale Gewinn/Verlust-Darstellung wird ein sogenannter „Zeitgewichteter Einstandswert“ ermittelt: Dieser Wert stellt das vom Kunden eingesetzte Kapital im ausgewählten Zeitraum dar. Da es innerhalb eines Zeitraums zu mehreren Käufen oder Verkäufen kommen kann, müssen zur Berechnung alle Zu- und Abflüsse berücksichtigt werden, sodass das eingesetzte Kapital mit der tatsächlichen Verweildauer eingeht. Dabei wird jeder Kauf und Verkauf mit dem am Stichtag gültigen Fondspreis bewertet. Nur so ist sichergestellt, dass der Wert „Gesamter G/V“ zu dem Kapital ins Verhältnis gesetzt wird, welches im betrachteten Zeitraum auch tatsächlich angelegt ist.

Abbildung 1: Beispiel für die Berechnung des Zeitgewichteten Einstandswertes

	20 Tage	30 Tage	50 Tage	
Umsatz in Euro	Kauf 5.000	Zukauf 2.000	Verkauf 2.200	Bestand 7.200
Anteile in Stück	600	+ 200	- 200	600
Einstandswert in Euro	5.000	7.000	4.800	4.800

100 Tage anrechnen:	5.000 Euro = 100 : 100 x 5.000 Euro	= 5.000 Euro
80 Tage anrechnen:	2.000 Euro = 80 : 100 x 2.000 Euro	= 1.600 Euro
50 Tage anrechnen:	- 2.200 Euro = 50 : 100 x (- 200 Stück / 800 Stück) x 7.000 Euro	= - 875 Euro
Zeitgewichteter Einstandswert:		= 5.725 Euro

Abbildung 2: Beispiel für die Ermittlung von Gesamter Gewinn/Verlust in Prozent unter Einbezug des Zeitgewichteten Einstandswertes

$$\text{Gesamter G/V} = \text{Depotwert} - \text{Einstandswert} = 7.200 \text{ Euro} - 4.800 \text{ Euro} = 2.400 \text{ Euro}$$

$$\text{Gesamter G/V in \%} = \frac{\text{Gesamter G/V}}{\text{Zeitgewichteter Einstandswert}} = \frac{2.400 \text{ Euro}}{5.725 \text{ Euro}} = 41,92\%$$

Gesamter Gewinn/Verlust in % =
Gesamter Gewinn/Verlust : Zeitgewichteter Einstandswert

Gesamter Gewinn/Verlust in Prozent pro Jahr

Der Wert „Gesamter G/V in Prozent pro Jahr“ wird ab einer Anlagedauer von mindestens 365 Tagen ermittelt und ausgewiesen. Für kürzere Zeiträume wird der Wert nicht angezeigt, da er einer Hochrechnung gleichkäme. Denn die Wertentwicklung bis zur Vollendung der 365 Tage ist im Vorfeld nicht bekannt.

Sonstiger Gewinn/Verlust

In diesem Feld können Gewinn/Verlust-Werte aus Depotüberträgen oder Einlieferungen angezeigt werden. Das Feld steht allerdings nur zur Verfügung, wenn auch ein Wert eingetragen ist. Das geschieht nicht automatisch, sondern immer auf Initiative des Kunden oder der Bank. Die einzige Ausnahme sind Nachlassfälle. Mehr dazu und zu Depotüberträgen allgemein lesen Sie im Abschnitt „Besonderheiten der Gewinn/Verlust-Rechnung“.

$$\text{Gesamter Gewinn/Verlust in \% p. a.} = \sqrt[N]{(100\% + \text{Gesamter G/V in \%})} - 100\%$$

N = Anzahl Tage eines Jahres / Länge der Periode in Tagen; dabei wird das Jahr mit 365 Tagen gerechnet

Beispiele zur Gewinn/Verlust-Rechnung

Anhand von Rechenbeispielen lässt sich die Gewinn/Verlust-Rechnung gut nachvollziehen.

Beispiele zur Gewinn/Verlust-Rechnung

Anhand von Rechenbeispielen lässt sich die Gewinn/Verlust-Rechnung gut nachvollziehen.

Abbildung 3: Kauf und Zukauf

Aktion	Datum	Aktueller Bestand Stück	Abrechnungspreis in Euro	Einstandswert in Euro	Aktueller Depotwert in Euro	Realisierter G/V in Euro	Aktueller G/V in Euro	Gesamter G/V in Euro	Gesamter G/V in Prozent	Gesamter G/V in Prozent pro Jahr	Kommentar
Kauf 100 Anteile	01.07.2014	100	125	12.500,00	11.905	0,00	-595	-595	0,00 %	—	*
Preisänderung	01.07.2015	100	140	12.500,00	14.000	0,00	1.500	1.500	12,00 %	12,00 %	
Zukauf 50 Anteile	01.08.2015	150	146	19.800,00	20.857	0,00	1.057	1.057	8,46 %	7,77 %	
Preisänderung	01.07.2016	150	160	19.800,00	24.000	0,00	4.200	4.200	26,51 %	12,46 %	

Abbildung 4: Kauf und Verkauf

Aktion	Datum	Aktueller Bestand Stück	Abrechnungspreis in Euro	Einstandswert in Euro	Aktueller Depotwert in Euro	Realisierter G/V in Euro	Aktueller G/V in Euro	Gesamter G/V in Euro	Gesamter G/V in Prozent	Gesamter G/V in Prozent pro Jahr	Kommentar
Kauf 80 Anteile	01.07.2014	80	125	10.000	9.524	0	-476	-476	0,00 %	—	*
Zukauf 20 Anteile	01.07.2015	100	146	12.920	13.905	0	985	985	9,85 %	9,85 %	**
Verkauf 40 Anteile	01.10.2015	60	150	6.920	9.000	832	1.248	2.080	19,65 %	15,40 %	***
Preisänderung	01.03.2016	60	155	6.920	9.300	832	1.548	2.380	24,09 %	13,81 %	

* Durch gezahlten AA (5,00%) negativer G/V-Wert.

** G/V-Entwicklung wird bei Zukauf durch gezahlten AA reduziert.

*** Beim Verkauf wird ein Teil vom G/V realisiert.

Besonderheiten der Gewinn/Verlust-Rechnung

UnionDepot lässt eine Reihe verschiedener Buchungen und Transaktionen zu, die bei der Gewinn/Verlust-Rechnung mitunter unterschiedlich berücksichtigt werden.

Besonderheiten der Gewinn/Verlust-Rechnung

Je nach Buchung oder Transaktion wird die G/V-Rechnung unterschiedlich berücksichtigt.

Welche UnionDepot-Buchungen und -Transaktionen werden in welcher Weise berücksichtigt?

Ertragsausschüttung / Ertragsthesaurierung

Die Wiederanlage einer Ertragsausschüttung im Unterdepot ist G/V-neutral und verändert auch nicht den Einstandswert. Durch die Wiederanlage erwirbt der Anleger zwar neue Fondsanteile, gleichzeitig reduziert sich aber der Fondspreis. Per saldo gleichen sich beide Vorgänge im Hinblick auf den G/V aus. Kommt es bei einer Ertragsausschüttung oder Ertragsthesaurierung zu einem Steuerabzug, gilt Vorsteuerbetrachtung. Die Steuerbelastung wird durch das Reduzieren des Einstandswertes neutralisiert.

Auszahlung der Erträge oder Wiederanlage in einem anderen Unterdepot

Wird die Ertragsausschüttung in einem

anderen Unterdepot angelegt oder ausgezahlt, wird das wie folgt in der G/V gewertet:

- im alten Unterdepot wird die Ausschüttung komplett im Wert „realisierter G/V“ berücksichtigt. Entsprechend führt dies zur Änderung des Wertes "aktueller G/V". Die Entwicklung dieses Unterdepots lässt sich im Wert „gesamter G/V“ nachvollziehen;
- im neuen Unterdepot wird die Wiederanlage der Ausschüttung als Kauf gewertet.

Umgang mit Gebühren

Die Depotgebühr oder andere Gebühren für Serviceleistungen (zum Beispiel für das Erstellen von Duplikaten) mindern den aktuellen und gesamten G/V. Gebührenerstattungen wirken umgekehrt und erhöhen den aktuellen und gesamten G/V. Die Gebühr wirkt sich nicht direkt auf den realisierten G/V aus, sondern erst nachträglich, wenn ein Verkauf, ein Übertrag, eine Um-

schichtung oder eine Auslieferung vorgenommen wird. Betroffen ist immer der G/V des Unterdepots, in dem die Gebühr gebucht wird. Gebühren, die ein Kunde per Überweisung zahlt, werden nicht über UnionDepot geleitet, sondern separat über ein Verrechnungskonto. Sie haben daher keine Wirkung auf den G/V.

Übertrag aus dem Bankdepot in UnionDepot

Bei Überträgen aus einem Bankdepot in UnionDepot wird der Gewinn oder Verlust aus dem Bankdepot nicht automatisch übernommen. Die vermittelnde Bank kann Union Investment den erzielten Gewinn oder Verlust aus dem ursprünglichen Depot des Kunden mit einem schriftlichen Auftrag mitteilen. Er fließt allerdings nicht direkt in die G/V-Werte zu UnionDepot ein, sondern wird in dem separaten Feld „Sonstiger Gewinn/Verlust“ ausgewiesen.

Übertrag zwischen verschiedenen Unterdepots innerhalb eines Depotstamms (zum Beispiel bei Wechsel von UniProfiRente / 4P in UniProfiRente Select, bei VL-Verträgen am Ende der Einzahlphase oder bei Fondsverschmelzungen)

Bei Überträgen von Fondsanteilen innerhalb eines Depotstamms wird der aktuelle G/V im abgebenden Unterdepot realisiert. Der Wert „Gesamter G/V“ bleibt unverändert. In dem abgebenden Unterdepot wird der bis zum Übertrag entstandene G/V dann als realisierter Gewinn/Verlust ausge-

wiesen. Im aufnehmenden Unterdepot startet die Gewinn/Verlust-Rechnung von Neuem.

Bei vermögenswirksamen Anlagen wird das abgebende Unterdepot nach Ablauf der 6-jährigen Einzahldauer und Umbuchung der Fondsanteile wieder für einen Anschlussvertrag genutzt. Die Wertentwicklung eines einzelnen VL-Vertrages lässt sich jedoch gut darstellen, indem im abgebenden Unterdepot der 6-Jahres-Zeitraum der Ansparphase des VL-Vertrages ausgewählt und das ausgewiesene Ergebnis

mit dem Ergebnis des aufnehmenden Unterdepots addiert wird, in dem die Ruhephase stattgefunden hat (vergleiche Abbildung 5).

Übertrag zwischen verschiedenen Depotstämmen

Bei Überträgen von Fondsanteilen zwischen Depotstämmen wird der aktuelle G/V im abgebenden Depot realisiert. Der Wert „Gesamter G/V“ bleibt unverändert. In dem abgebenden Depot wird der bis zum Übertrag entstandene G/V dann als

Abbildung 5: Beispiel anhand eines VL-Depots

Vor dem Übertrag des VL-Depots

Unterdepot	Bezeichnung	Aktueller Depotwert	Aktueller G/V	Realisierter G/V	Gesamter G/V	Gesamter G/V in Prozent	Gesamter G/V in Prozent p.a.
01	UniGlobal	3.871,00	991,00	0,00	991,00	34,41	9,75



Nach dem Übertrag des VL-Depots

Unterdepot	Bezeichnung	Aktueller Depotwert	Aktueller G/V	Realisierter G/V	Gesamter G/V	Gesamter G/V in Prozent	Gesamter G/V in Prozent p.a.
01	UniGlobal	0,00	0,00	991,00	991,00	34,41	9,75
02	UniGlobal	3.871,00	0,00	0,00	0,00	0,00	0,00

realisierter Gewinn/Verlust ausgewiesen. Im aufnehmenden Depot startet die Gewinn/Verlust-Rechnung von Neuem.

Nachlassfall (von UnionDepot zu UnionDepot)

Bei Überträgen von Fondsanteilen aus einem Nachlass-Depot in ein oder mehrere Erben-Depots wird der Gewinn/Verlust aus dem Ursprungsdepot automatisch mitgenommen. Im Nachlass-Depot wird zum Zeitpunkt des Übertrages das Ergebnis ermittelt und als realisierter Gewinn/Verlust angezeigt. Dieser ermittelte Gewinn/Verlust-Wert wird im Erben-Depot im Feld „Sonstiger Gewinn/Verlust“ nachrichtlich angezeigt. Er fließt nicht in die anderen Gewinn/Verlust-Werte ein. Bei mehreren Empfängern wird der Gewinn/Verlust-Wert entsprechend den jeweils übertragenen Anteilen ermittelt und übernommen.

Umschichtungen bei Produktlösungen innerhalb eines Unterdepots

Erfolgt eine automatische Umschichtung zwischen zwei oder mehreren Fonds einer Produktlösung (zum Beispiel bei Riester-Verträgen), fließt der Gewinn/Verlust des

umgeschichteten Betrages aus dem Wert „Aktueller G/V“ in den Wert „Realisierter G/V“. Den Erfolg der Produktlösung kann man in diesen Fällen am besten im Wert „Gesamter G/V“ nachvollziehen.

Unterdepots ohne Bestand und gelöschte Unterdepots

In der Depotübersicht werden die Unterdepots angezeigt, die im ausgewählten Bewertungszeitraum mindestens einen Tag im Stammdepot (mit oder ohne Bestand) geführt wurden. Somit können auch später noch die Ergebnisse von bereits abgelaufenen Produktlösungen, Garantie- oder Laufzeitfonds abgefragt werden. Bedingung ist allerdings, dass das Unterdepot nicht gelöscht wird.

Mittlerweile gelöschte Unterdepots werden grundsätzlich nicht angezeigt, sind aber noch zehn Tage nach dem Auflösungs-tag sichtbar.

Stornierte Umsätze / Korrekturbuchungen

Wurde ein Umsatz im Unterdepot storniert, fließt das Storno mit demselben Buchungs- und Preisdatum in den G/V ein. Somit wird die Ursprungsbuchung neutralisiert. In Aus-

nahmefällen kann ein Storno nicht mehr der Ursprungstransaktion zugeordnet werden (wenn zum Beispiel die ursprünglichen Fondsanteile bereits verkauft wurden). In diesen Fällen wird eine unabhängige Korrekturbuchung durchgeführt, die wie ein Kauf oder Verkauf in die G/V-Rechnung einfließt. Korrekturbuchungen wirken grundsätzlich wie eine Kauf- oder Verkaufsbuchung für den G/V.

Impressum

Rechtlicher Hinweis

Die Inhalte dieser Informationsunterlage stellen keine Handlungsempfehlung dar, sie ersetzen weder die individuelle Anlageberatung durch die Bank noch die individuelle, qualifizierte Steuerberatung. Dieses Dokument wurde von der Union Investment Privatfonds GmbH mit Sorgfalt entworfen und hergestellt, dennoch übernimmt Union Investment keine Gewähr für die Aktualität, Richtigkeit und Vollständigkeit.

Bildnachweis: Hoxton/Tom Merton/Getty Images (S. 1), Tom Merton/Getty Images (S. 4)

Stand aller Informationen, Darstellungen und Erläuterungen: **1. Juni 2021**, soweit nicht anders angegeben.



Ihre Kontaktmöglichkeiten

Union Investment Privatfonds GmbH
Weißfrauenstraße 7
60311 Frankfurt am Main
Telefon 069 58998-6400
Telefax 069 58998-9000
www.union-investment.de

